

# Single Pole/3-Way Tu-Wire® Fluorescent Controls

DVFTU-5A3P, DVSCFTU-5A3P  
SFTU-5A3P

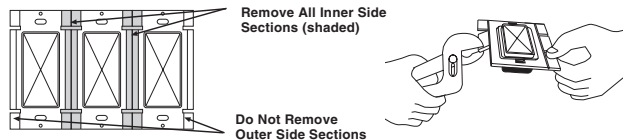
Rated at 120 V~ 60 Hz 5 A maximum total current

## Important Notes

- CAUTION:** To avoid overheating and possible damage to other equipment, do not use to control receptacles, motor-operated or transformer-supplied appliances.
- Use only to control Lutron Tu-Wire® fluorescent dimming ballasts.
- For proper dimming performance lamps must be operated at full intensity for 100 hours prior to dimming.
- Only one control can be used in a 3-way circuit.
- If a bare copper or green ground connection is not available in the wallbox, contact a licensed electrician for installation.
- For new installations, wire a test switch before installing the control.
- Control may feel warm to the touch during normal operation.
- Install in accordance with all national and local electrical codes.

## Multi-Unit Installations

When combining controls in a wallbox, remove all inner side sections prior to wiring (see below). Use pliers to bend side section up and down until it breaks off. Repeat for each side section to be removed. Reduction of control capacity is required. Refer to chart below for maximum control capacity.



	No sides removed	1 side removed	2 sides removed
Maximum Current	5 A	4 A	3.3 A

To determine total ballast load, add the line current found on the ballast label for all ballasts in the circuit. This will indicate the total load for the control.

## Technical Assistance

If you have questions concerning the installation or operation of this product, call the **Lutron Technical Support Center**. Please provide exact model number when calling.  
+1-800-523-9466 (U.S.A., Canada, and the Caribbean)  
other areas call +1-610-282-3800  
Fax +1-610-282-3090

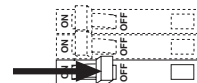
## Limited Warranty (Valid only in U.S.A., Canada, Puerto Rico, and the Caribbean.)

Lutron will, at its option, repair or replace any unit that is defective in materials or manufacture within one year after purchase. For warranty service, return unit to place of purchase or mail to Lutron at 7200 Suter Rd., Coopersburg, PA 18036-1299, postage pre-paid. **THIS WARRANTY IS IN LIEU OF ALL OTHER EXPRESS WARRANTIES, AND THE IMPLIED WARRANTY OF MERCHANTABILITY IS LIMITED TO ONE YEAR FROM PURCHASE. THIS WARRANTY DOES NOT COVER THE COST OF INSTALLATION, REMOVAL OR REINSTALLATION, OR DAMAGE RESULTING FROM MISUSE, ABUSE, OR DAMAGE FROM IMPROPER WIRING OR INSTALLATION. THIS WARRANTY DOES NOT COVER INCIDENTAL OR CONSEQUENTIAL DAMAGES. LUTRON'S LIABILITY ON ANY CLAIM FOR DAMAGES ARISING OUT OF OR IN CONNECTION WITH THE MANUFACTURE, SALE, INSTALLATION, DELIVERY, OR USE OF THE UNIT SHALL NEVER EXCEED THE PURCHASE PRICE OF THE UNIT.**  
This warranty gives you specific legal rights, and you may have other rights which vary from state to state. Some states do not allow the exclusion or limitation of incidental or consequential damages, or limitation on how long an implied warranty may last, so the above limitations may not apply to you.  
This product may be covered by one or more of the following U.S. patents: 4,835,343; 4,835,816; 5,207,317; 5,637,930; 6,005,308; DES 384,141 and corresponding foreign patents. Lutron, Diva, Skylark, and Tu-Wire are registered trademarks of Lutron Electronics Co., Inc. © 2005 Lutron Electronics Co., Inc.

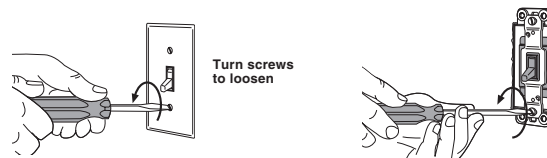
## Installation

For installations involving more than one control in a wallbox, refer to Multi-Unit Installations before beginning.

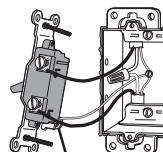
### 1 Turn power off at circuit breaker or remove fuse.



### 2 Remove wallplate. Pull switch from wall.

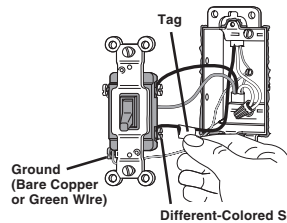


### 3 Identify type of switch:



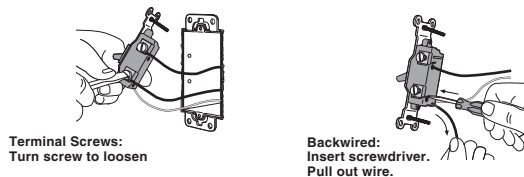
**SINGLE POLE:**  
Insulated wires connected to two same color screws.

OR



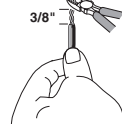
**3-WAY:**  
Insulated wires connected to three screws. **MARK or TAG** insulated wire connected to different-colored screw or screw labeled COMMON.

### 4 Disconnect switch wires.



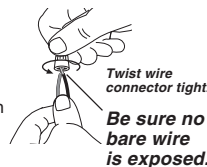
## Important Wiring Information

Twist wires and trim.

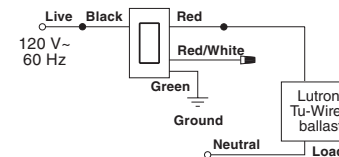
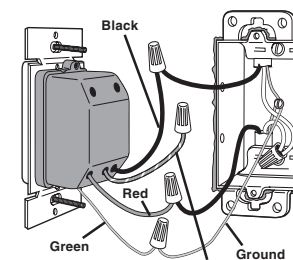


When making wire connections, twist and trim wires to the proper length as indicated:

**Note:** Wire connectors provided are suitable for copper wire only. For aluminum wire, consult an electrician. Use connectors to join one 14-gauge supply wire with one 16- or 18-gauge control wire.



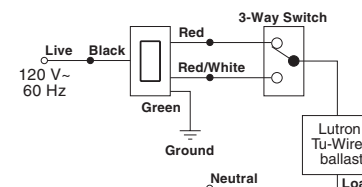
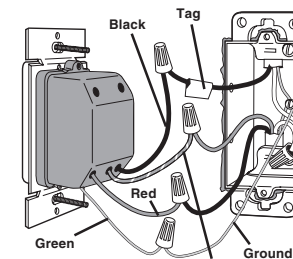
### 5 Wiring the control.



#### SINGLE POLE circuit:

- Connect the green dimmer wire to the bare copper or green ground wire in the wallbox, if present (see Important Note 5).
- Using a wire connector, connect the black dimmer wire to either of the wires removed from the switch.
- Using a wire connector, connect the red dimmer wire to the remaining wire removed from the switch.
- Using a wire connector, cap off the red/white dimmer wire. This wire is not used in a single pole circuit.

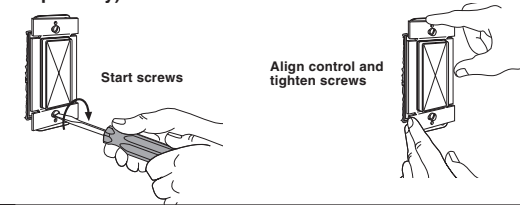
OR



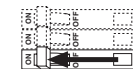
#### 3-WAY circuit:

- Connect the green dimmer wire to the bare copper or green ground wire in the wallbox, if present (see Important Note 5).
- Using a wire connector, connect the black dimmer wire to the wire removed from the different-colored screw on the switch (marked or tagged wire). Remove tag from wire.
- Using a wire connector, connect the red dimmer wire to either of the remaining wires removed from the switch.
- Using a wire connector, connect the red/white dimmer wire to the remaining wire removed from the switch.

### 6 Mount and align control. Install wallplate (purchased separately).



### 7 Turn power on.



**Note:** For proper dimming performance lamps must be operated at full intensity for 100 hours prior to dimming.

**LUTRON®**

Français au verso

Lutron Electronics Co., Inc.  
7200 Suter Road  
Coopersburg, PA 18036-1299, U.S.A.  
Made and printed in U.S.A. 11/05 P/N 030-535 Rev. B

• Easy-to-follow Instructions  
• Instructions faciles à suivre  
030-535  
030-535  
• Instructions faciles à suivre  
• Easy-to-follow Instructions

# Gradateur unipolaire/3 voies Tu-Wire® pour éclairage fluorescent

DVFTU-5A3P, DVSCFTU-5A3P  
SFTU-5A3P

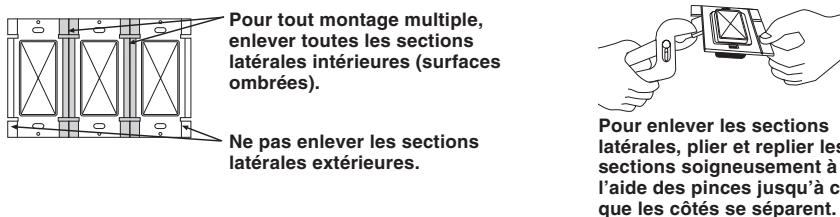
Puissance nominale 120 V~ 60 Hz; courant total maximum 5 A

## Remarques importantes

- ATTENTION:** Pour éviter de surchauffer et d'endommager le produit ou d'autres équipements, ne pas installer dans le but de contrôler une prise de courant, un appareil à moteur ou un appareil équipé de son propre transformateur.
- Utiliser seulement pour contrôler les ballasts Tu-Wire® Lutron à alimentation variable pour fluorescent.
- Pour un fonctionnement correct du gradateur, les lampes doivent fonctionner à pleine intensité pendant 100 heures avant de pouvoir les atténuer.
- Ne pas utiliser deux gradateurs sur un même circuit 3-voies
- Si la boîte de sortie n'est pas dotée d'un fil vert ou d'un fil en cuivre dénudé de mise à la terre, consulter un électricien pour l'installation.
- S'il s'agit d'une nouvelle installation, installer un interrupteur d'essai avant d'installer le gradateur.
- Le gradateur peut parfois être chaud au toucher lors de son fonctionnement normal.
- Installer conformément aux normes du Code canadien et des Codes locaux de l'électricité.

## Montage multiple

En cas d'installation de plusieurs commandes dans une boîte électrique, toutes les sections latérales intérieures doivent être enlevées avant le raccordement des fils (voir le schéma ci-dessous). La capacité doit également être réduite. Voir le tableau ci-dessous.



	Aucune section enlevée	Une section enlevée	Deux sections enlevées
Courant maximum	5 A	4 A	3,3 A

Pour déterminer la charge totale équivalente aux ballasts, additionner les différents courants d'entrée mentionnés sur les étiquettes des ballasts du circuit. Cela indiquera la charge totale pour le contrôle.

## Assistance technique

Pour tout renseignement concernant l'installation ou le fonctionnement de ce produit, composez le numéro gratuit de la **Centre de Support Technique Lutron**. Veuillez vous munir du numéro exact du modèle en cas d'appel.  
+1-800-523-9466. (É.-U., Canada, Caraïbes)  
Autres pays: composez le +1-610-282-3800  
Télécopieur: +1-610-282-3090

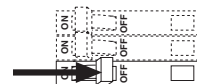
## Garantie limitée (Valide seulement aux États-Unis, Canada, Puerto Rico et Caraïbes.)

Lutron, à son choix, réparera ou remplacera toute unité présentant des défauts de matériaux ou de main-d'œuvre pendant une durée de un (1) an à compter de la date d'achat. Pour le service sous garantie, retourner l'unité chez le détaillant ou l'envoyer par la poste dans un colis affranchi à l'adresse suivante: Lutron, 7200 Suter Rd., Coopersburg, PA 18036-1299.  
**LA PRÉSENTE GARANTIE REMPLACE TOUTE AUTRE GARANTIE EXPRESSE, ET LA GARANTIE IMPLICITE DE QUALITÉ MARCHANDE SE LIMITE À UN AN À COMPTER DE LA DATE D'ACHAT. LA PRÉSENTE GARANTIE NE COUVRE PAS LES COÛTS D'INSTALLATION, DE DÉPOSÉ OU DE REINSTALLATION, NI LES DOMMAGES RÉSULTANT D'UN MAUVAIS USAGE OU D'UN USAGE ABUSIF, NI LES DOMMAGES RÉSULTANT D'UNE MAUVAISE INSTALLATION OU D'UN RACCORDEMENT INADÉQUAT DES FILS. LA PRÉSENTE GARANTIE NE COUVRE PAS LES DOMMAGES INDIRECTS OU CONSÉCUTIFS. LA RESPONSABILITÉ DE LUTRON CONCERNANT TOUTE RÉCLAMATION POUR DOMMAGES DÉCOULANT DE (OU RELIÉS À) LA FABRICATION, LA VENTE, L'INSTALLATION, LA LIVRAISON OU L'UTILISATION DE L'UNITÉ NE POURRA EN AUCUN CAS DÉPASSER LE PRIX D'ACHAT DE L'UNITÉ.**  
La présente garantie accorde des droits légaux précis, et certains autres droits variant selon l'état ou la province de résidence. Certains états ou provinces ne permettent pas l'exclusion ou la restriction des dommages indirects ou consécutifs, ou l'imposition d'une limite de temps sur la garantie implicite. Les restrictions mentionnées ci-dessus pourraient donc ne pas s'appliquer. Ce produit peut être protégé en vertu de l'un ou de plusieurs des brevets américains suivants: 4,835,343; 4,835,816; 5,207,317; 5,637,930; 6,005,306; DES 364,141 et des brevets étrangers correspondants. Lutron, Divi, Skytrak, et Tu-Wire sont des marques de commerce déposées de Lutron Electronics Co., Inc.  
© 2005 Lutron Electronics Co., Inc.

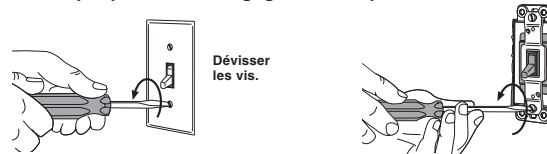
## Installation

En cas d'installation de plusieurs commandes dans une boîte électrique, consulter la section sur le montage multiple avant de commencer l'installation.

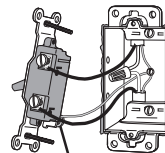
- ATTENTION:** Couper l'alimentation électrique au disjoncteur ou à la boîte à fusibles.



- Enlever la plaque murale. Dégager l'interrupteur du mur.

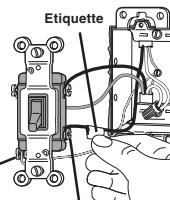


- Vérifier le type d'interrupteur.



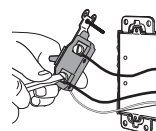
**RACCORDEMENT UNIPOLAIRE:**  
Les fils isolés sont raccordés à deux vis de même couleur.

OU

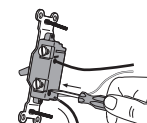


**RACCORDEMENT 3-VOIES:**  
Les fils isolés sont raccordés à trois vis. MARQUER ou ÉTIQUETER le fil isolé raccordé à une vis de couleur différente ou vis étiquetée "COMMON" (SOUS TENSION).

- Déconnecter les fils de l'interrupteur.



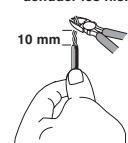
Bornes de raccordement: dévisser les vis.



Fils au verso: Insérer un tournevis. Tirer le fil.

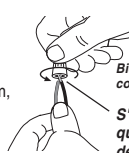
## Informations importantes sur le raccordement

Tordre et dénuder les fils.



Pour raccorder les fils, tordre et dénuder tous les fils à la longueur indiquée:

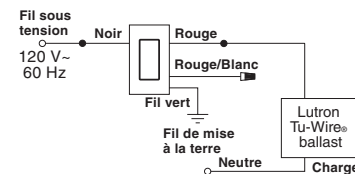
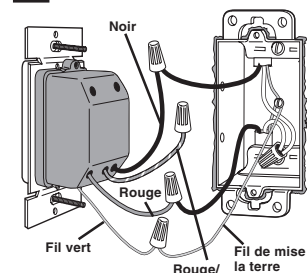
**Remarque:** Les connecteurs fournis sont conçus pour des fils de cuivre seulement. Pour des fils en aluminium, consulter un électricien. Utilisez les connecteurs pour raccorder un fil d'alimentation de calibre 14 à un fil du gradateur de calibre 16 ou 18.



Bien visser les connecteurs.

S'assurer qu'aucun fil dénudé ne soit exposé.

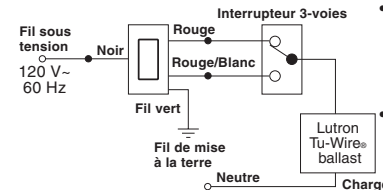
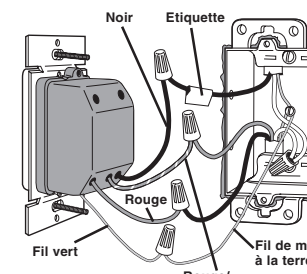
- Raccordement du gradateur.



### Circuit UNIPOLAIRE:

- Raccorder le fil vert du gradateur au fil de cuivre dénudé ou au fil vert de mise à la terre situé dans la boîte murale (voir Remarque Importante 5).
- À l'aide d'un connecteur, raccorder le fil noir du gradateur à l'un des fils retirés de l'interrupteur.
- À l'aide d'un connecteur, raccorder le fil rouge du gradateur à la fil restant retiré de l'interrupteur.
- À l'aide d'un connecteur, recouvrir le fil rouge/blanc du gradateur. Ce fil n'est pas utilisé dans un circuit UNIPOLAIRE.

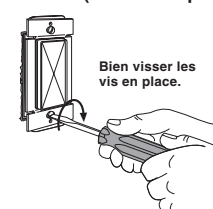
OU



### Circuit 3-VOIES

- Raccorder le fil vert du gradateur au fil de cuivre dénudé ou au fil vert de mise à la terre situé dans la boîte murale (voir Remarque Importante 5).
- À l'aide d'un connecteur, raccorder le fil noir du gradateur à la vis de couleur différente de l'interrupteur (marqué ou étiqueté). Enlever l'étiquette du fil libellé.
- À l'aide d'un connecteur, raccorder le fil rouge du gradateur à l'un des fils restant retiré de l'interrupteur.
- À l'aide d'un connecteur, raccorder le fil rouge/blanc du gradateur à la fil restant retiré de l'interrupteur.

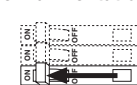
- Montage et alignement du gradateur. Montage de la plaque murale (achetée séparément).



Bien visser les vis en place.

Aligner le gradateur.

- Rallumer l'alimentation électrique en circuit.



**Note:** Pour un fonctionnement correct du gradateur, les lampes doivent fonctionner à pleine intensité pendant 100 heures avant de pouvoir les atténuer.